

# **Digitales Brandenburg**

hosted by **Universitätsbibliothek Potsdam**

## **Monographie der Homalonotus-Arten des Rheinischen Unterdevon**

Atlas von acht lithographischen Tafeln

**Koch, Carl**

**Berlin, 1883**

**urn:nbn:de:kobv:517-vlib-11452**

**Atlas**  
zu den  
**Abhandlungen**  
zur  
**geologischen Specialkarte**  
von  
**Preussen**  
und  
**den Thüringischen Staaten.**

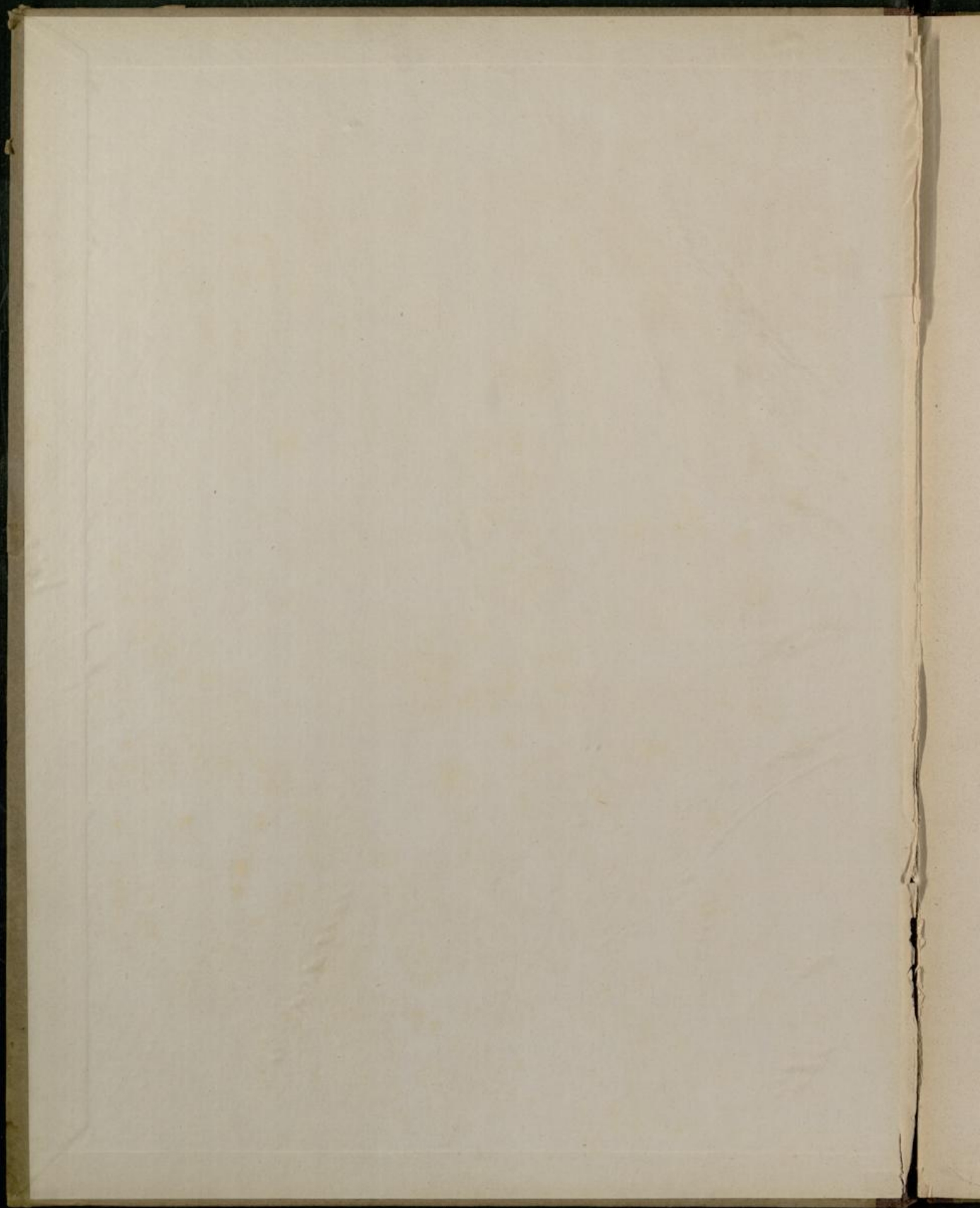
**Band IV. Heft 2.**

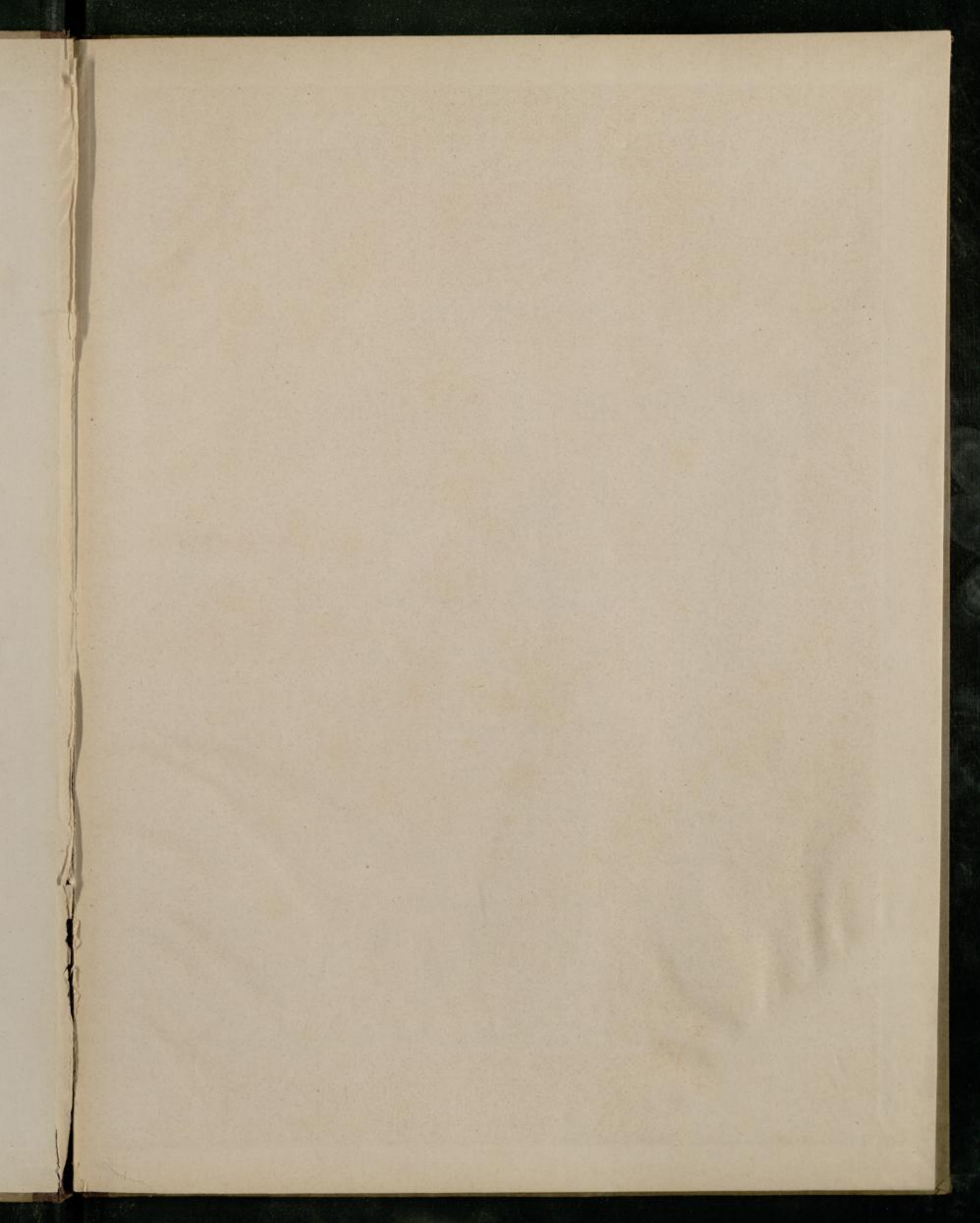
Berlin.

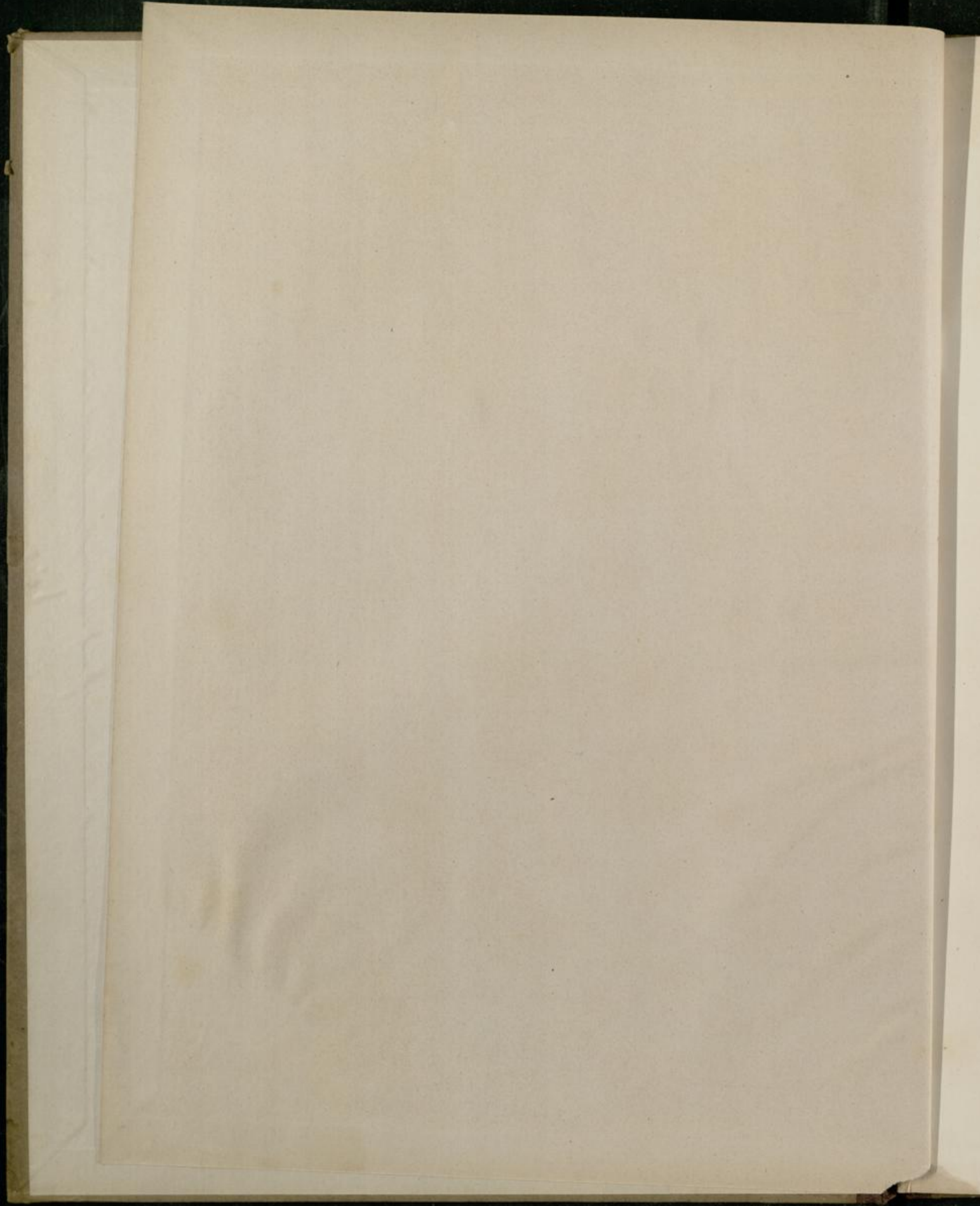
Verlag der Simon Schropp'schen Hof-Landkartenhandlung.

(J. H. Neumann.)

1883.







**Atlas**  
zu den  
Abhandlungen  
zur  
geologischen Specialkarte  
von  
**Preussen**  
und  
den Thüringischen Staaten.

---

**BAND IV.**

**Heft 2.**

---

BERLIN.

Verlag der Simon Schropp'schen Hof-Landkartenhandlung.

(J. H. Neumann.)

1883.

Atlas

Abhandlungen

in der Naturgeschichte

von

dem Verfasser

von

1771

**Atlas**

von

**acht lithographischen Tafeln**

zur Monographie der

**Homalonotus-Arten**

des

**Rheinischen Unterdevon**

von

**Dr. Carl Koch,**  
Kgl. Landesgeologen.

Herausgegeben

von

der Königlich Preussischen geologischen Landesanstalt.

---

BERLIN.

Verlag der Simon Schropp'schen Hof-Landkartenhandlung.  
(J. H. Neumann.)

1883.



Atlas

über die geographische Verbreitung der

in der

# Hörsing'sche Arten

in der

von

1858

1858

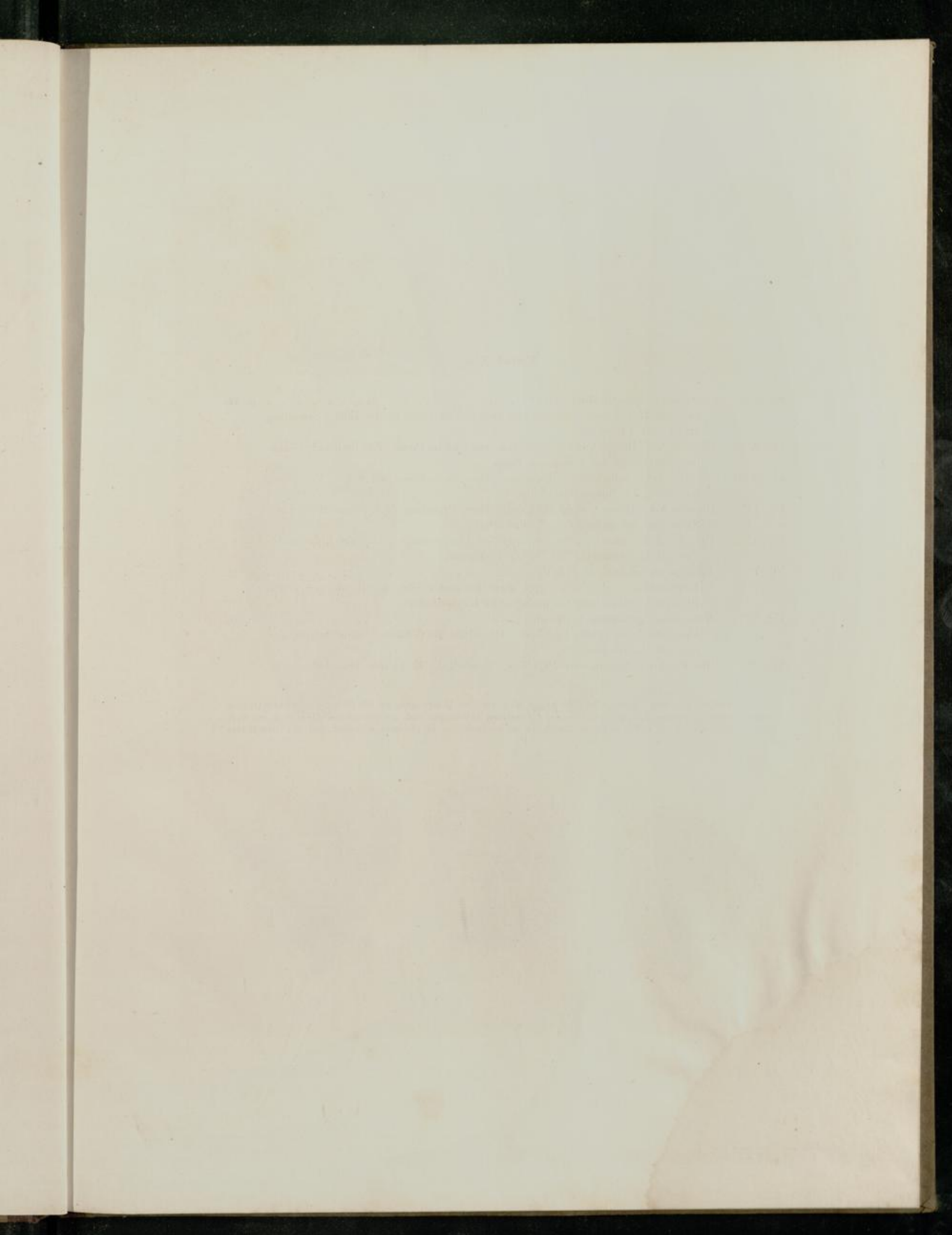
in der

1858

in der

1858

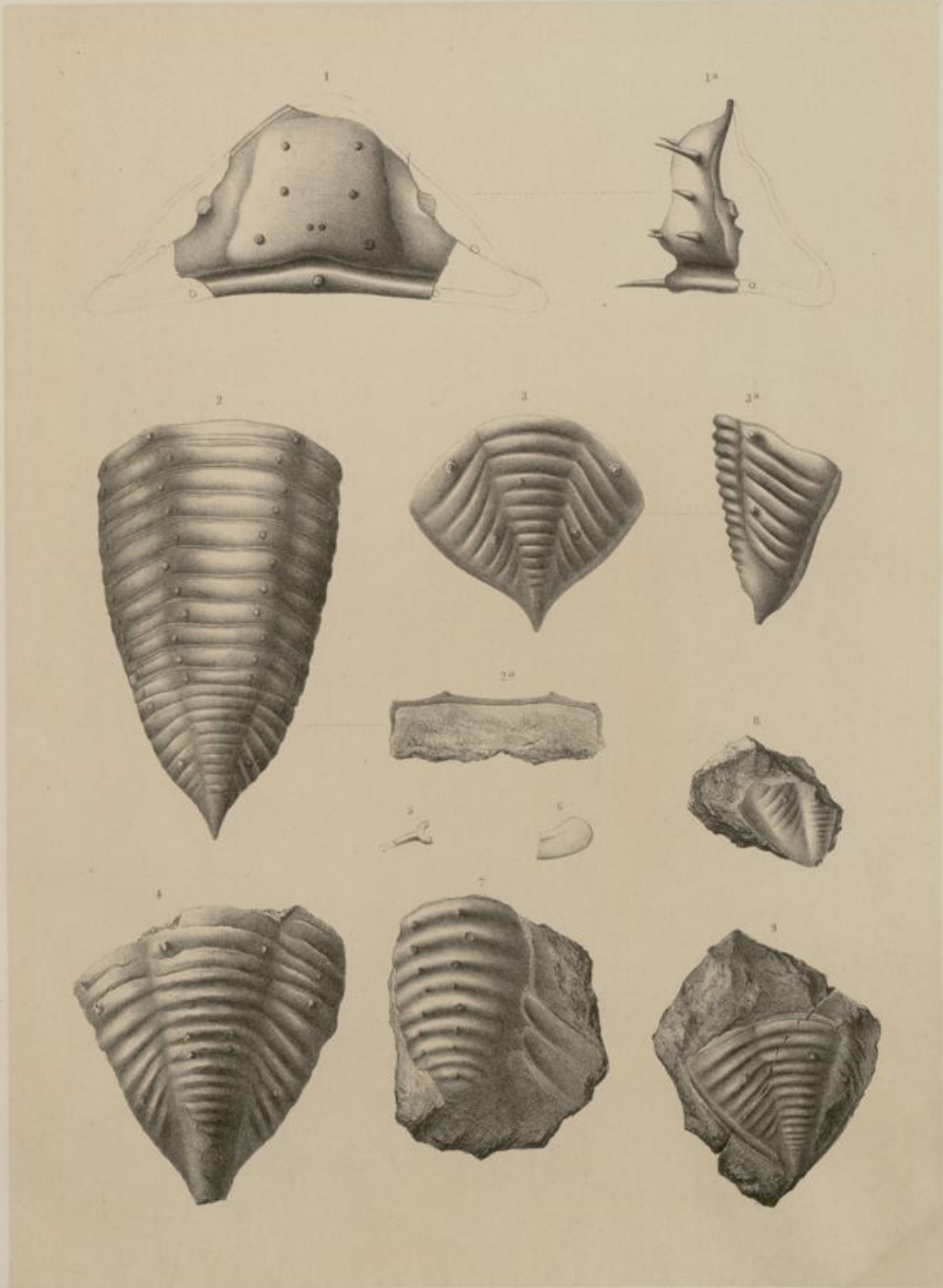
UNIVERSITÄT POTSDAM  
Universitätsbibliothek



**Tafel I).**

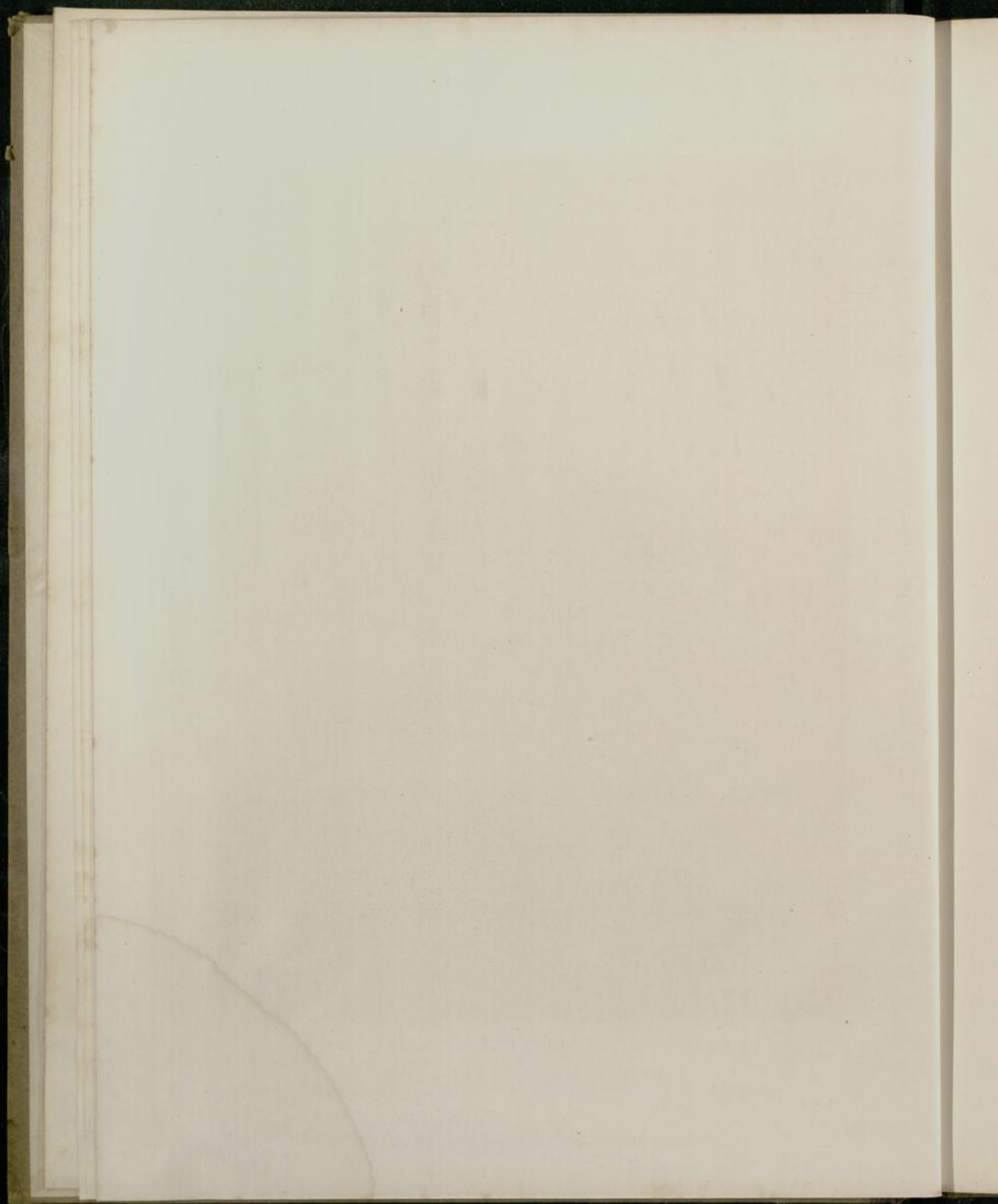
- Fig 1, 1a. *Homalonotus armatus* Burmeister . . . . . p. 12.  
Kopfschild, von vorn und von der Seite. Von Daun in der Eifel. Sammlung  
der Bonner Universität.
- Fig. 2, 2a. Dieselbe Art. Rumpf und Schwanz, von vorn und im Profil. Von Bertrich? Samm-  
lung des naturhistor. Vereins zu Bonn.
- Fig. 3, 3a. Dieselbe Art. Vollständiges Pygidium, von vorn und von der Seite. Von Daun.  
Sammlung der Bonner Universität.
- Fig. 4\*\*). Dieselbe Art. Grosses, nicht ganz vollständiges Pygidium. Von Ehlenz bei Bitburg.  
Sammlung der geologischen Landesanstalt.
- Fig. 5, 6. Dieselbe Art. Ansicht eines Stachels vom Occipitalringe und eines Rippenendes.  
Von Daun. Sammlung der Bonner Universität.
- Fig. 7\*. *Homalonotus aculeatus* C. Koch . . . . . p. 21.  
Unvollständiges Pygidium. Aus dem Hunsrückschiefer des Homberges unweit  
Birkenfeld. Sammlung der geologischen Landesanstalt.
- Fig. 8\*\*). *Homalonotus subarmatus* C. Koch . . . . . p. 18.  
Unvollständiges, kleines Pygidium. Condethal bei Coblenz. Sammlung der geo-  
logischen Landesanstalt.
- Fig. 9\*. Dieselbe Art. Ein grösseres Pygidium. Condethal. Koch'sche Sammlung.

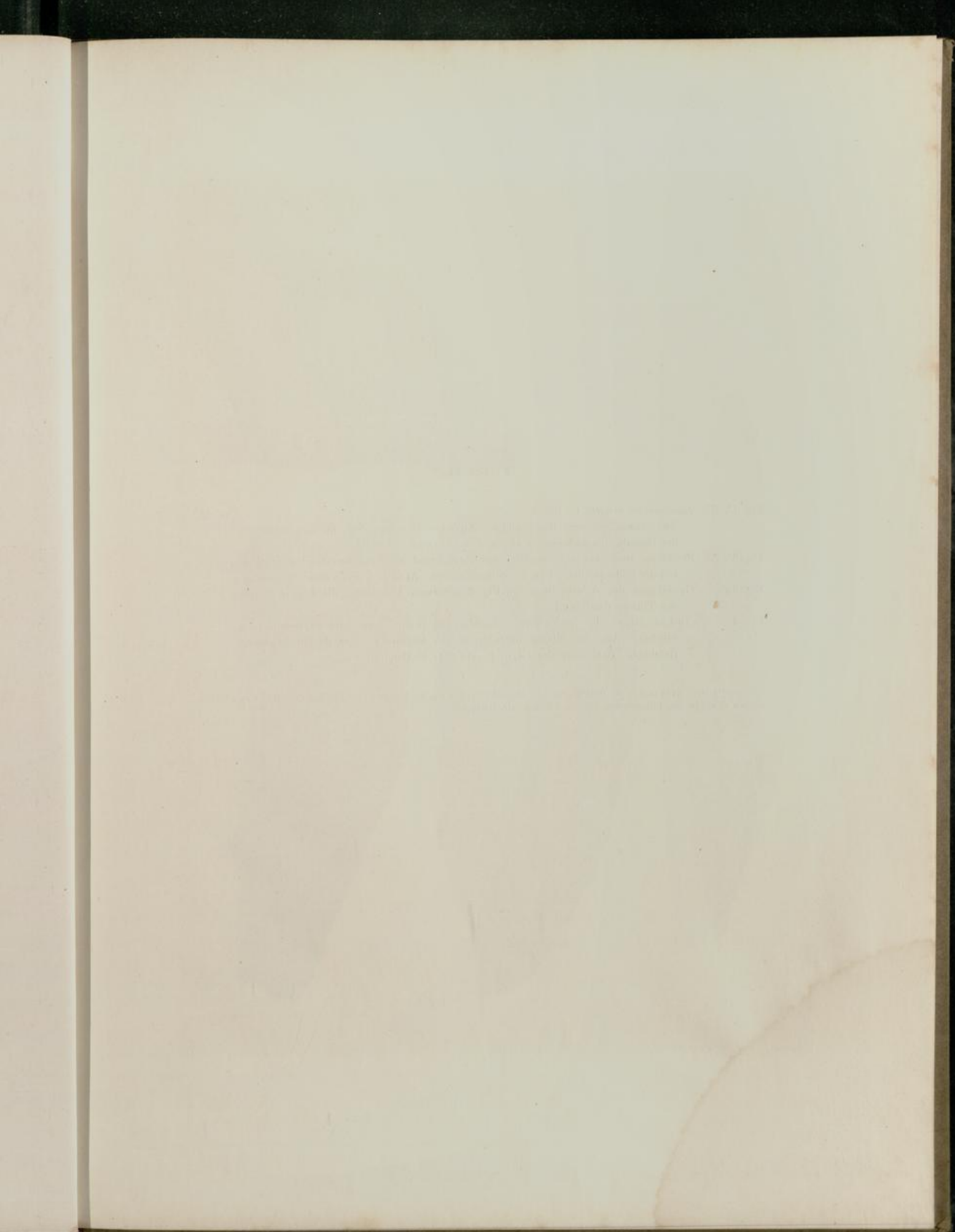
\*) Für die mit einem \* bezeichneten Abbildungen haben vor ihrer Uebertragung auf den Stein die betreffenden Original-  
Exemplare verglichen werden können. Die mit zwei \* versehenen Abbildungen sind der vorliegenden Abhandlung erst nach-  
träglich zugefügt worden und stellen vorwiegend Exemplare aus der Sammlung der geologischen Landesanstalt dar. (Der Heraus-  
geber.)



C. Koch & E. Ohmann del.

E. Ohmann lith.

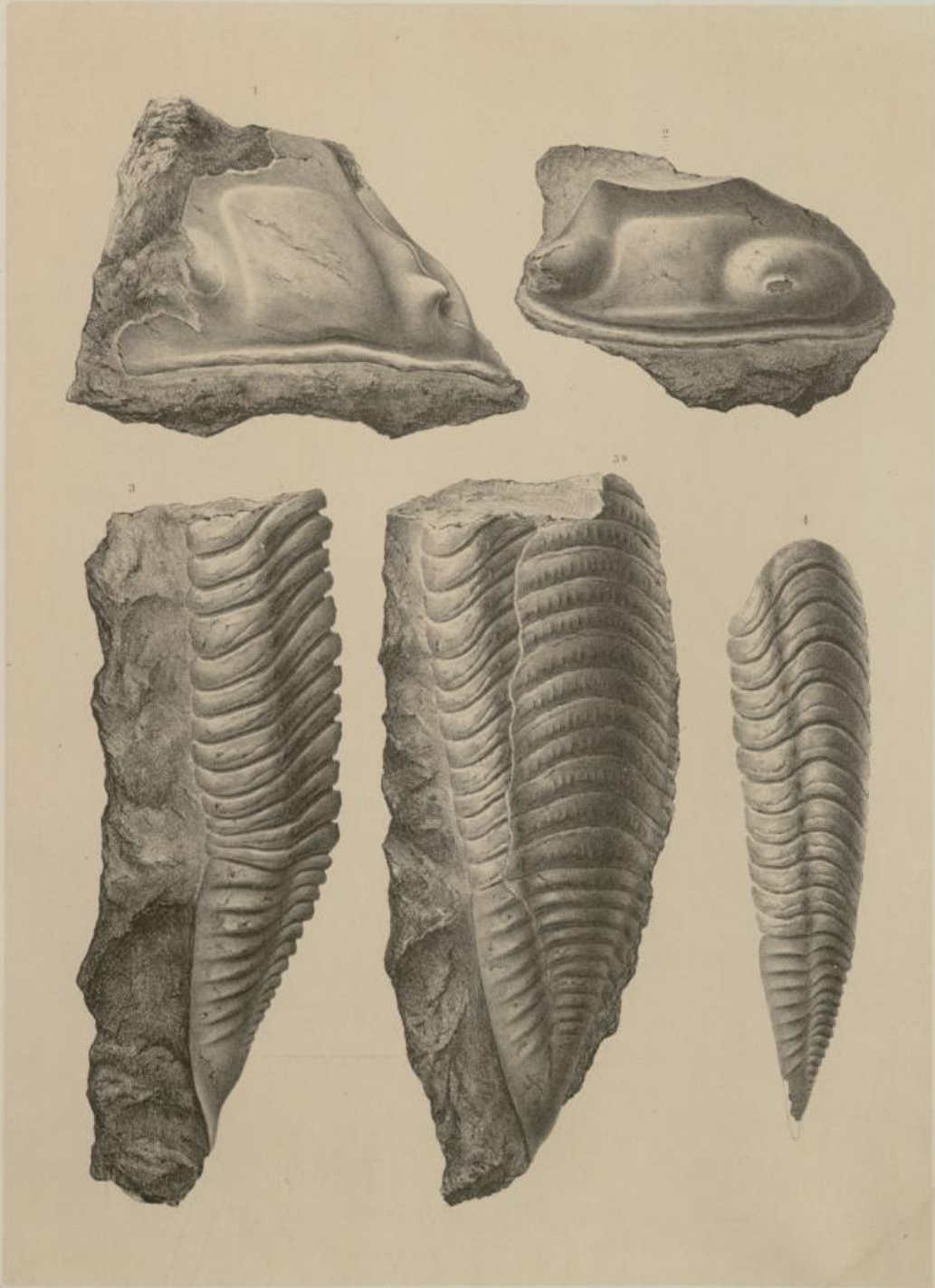




**Tafel II.**

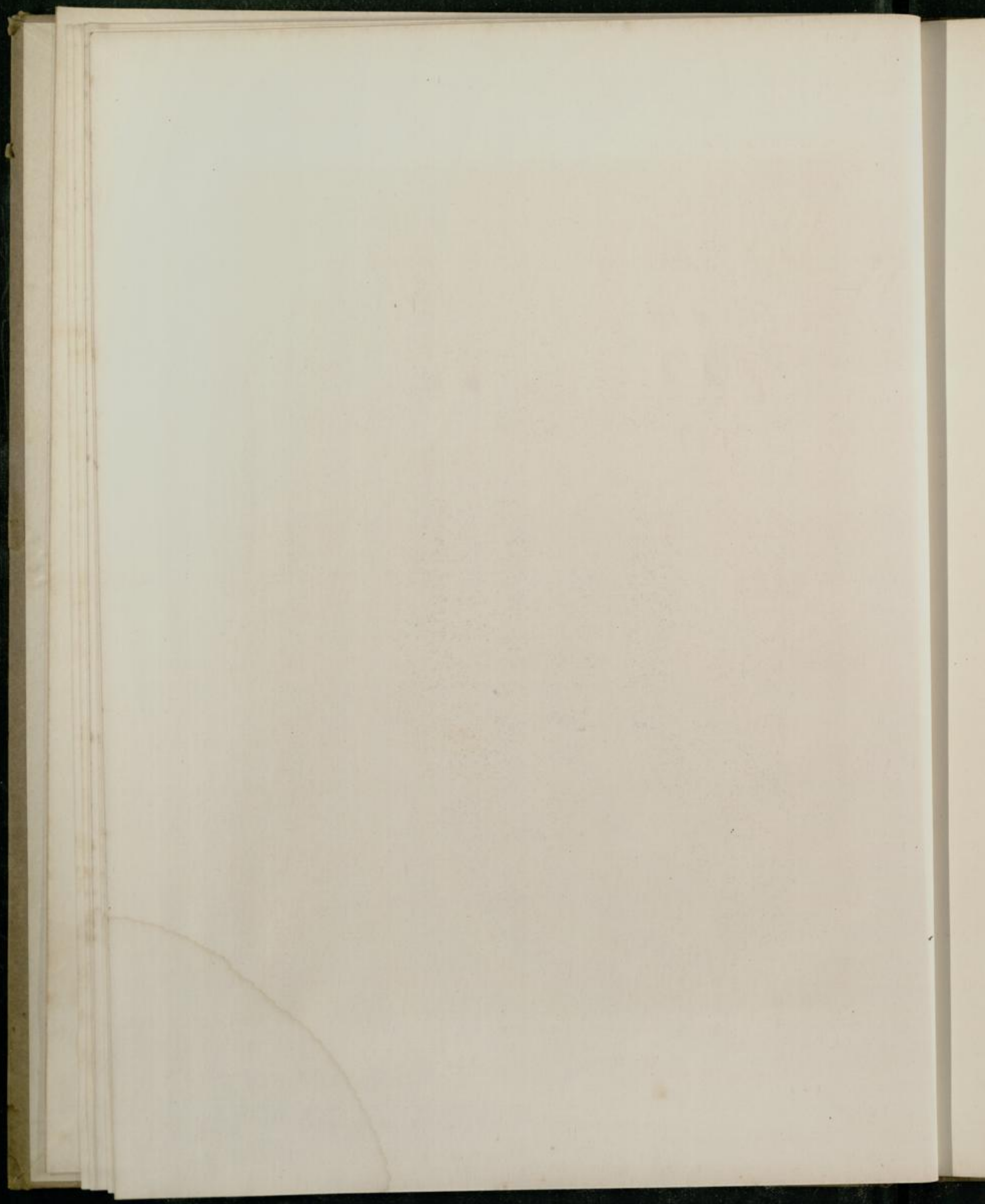
- Fig. 1\*, 2\*. *Homalonotus ornatus* C. Koch . . . . . p. 23.  
Zwei etwas verzerrte Kopfschilder. Aus dem Pterineen-Schiefer von Singhofen bei Nassau. Sammlung des Herrn Jos. Zervas in Cöln<sup>1)</sup>.
- Fig. 3\*. Steinkern eines etwas verzerrten, aus Rumpf und Schwanz bestehenden Stückes, von der Seite gesehen. Von derselben Localität. Aus der Zervas'schen Sammlung.
- Fig. 3a\*. Gypsabguss des zu dem Steinkern Fig. 3 gehörigen Abdruckes, die äussere Schale des Thieres darstellend.
- Fig. 4. Ansicht eines sehr verdrückten, ebenfalls aus Rumpf und Schwanz bestehenden Stückes. Aus der älteren unterdevonischen Grauwacke von Bodenrod unweit Butzbach. Sammlung des Herrn F. Maurer in Bendorf.

<sup>1)</sup> Herr Zervas hat die Güte gehabt, die Originale zu den Fig. 1—3 abgebildeten Stücken nach Berlin zu schicken, so dass dieselben dem Lithographen vorgelegen haben. (D. Herzag.)



K. Othman gezeichnet



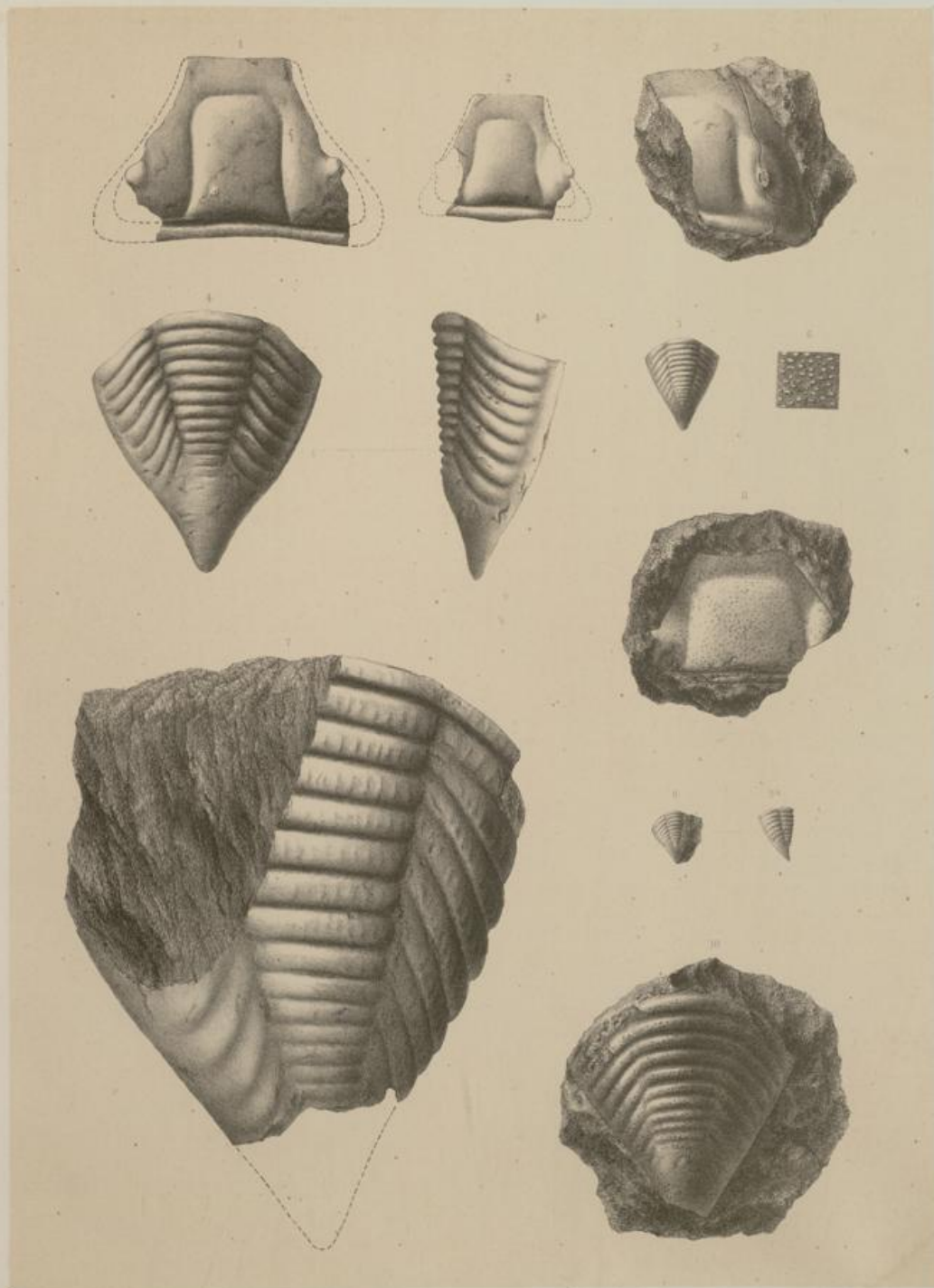


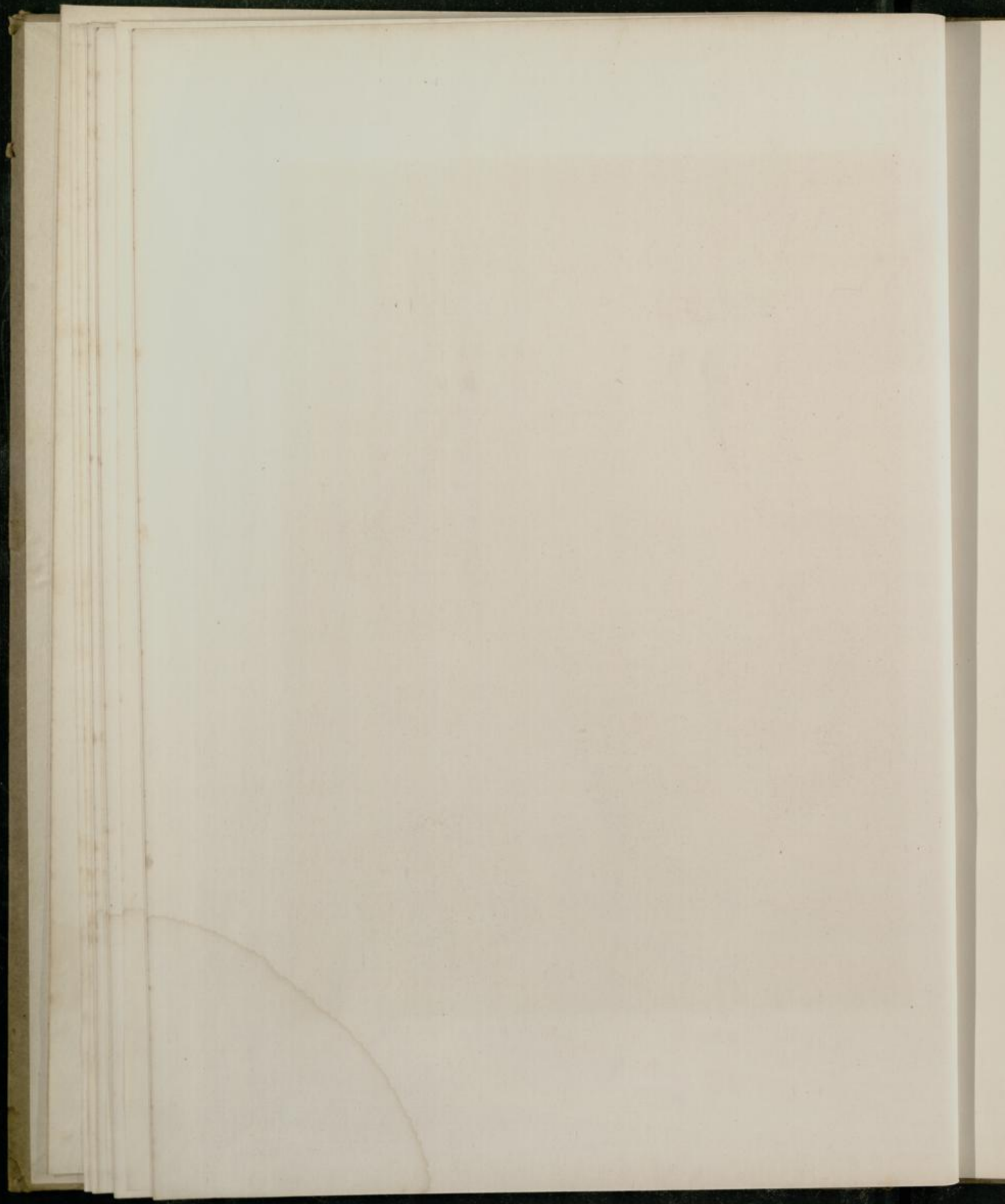


**Tafel III.**

- Fig. 1, 2. *Homalonotus rhenanus* C. Koch . . . . . p. 32.  
 Ansicht zweier ziemlich vollständigen Kopfschilder aus dem Grauwackensandstein von Daun. Fig. 1 aus der Sammlung der Bonner Universität, Fig. 2 aus derjenigen des naturhistor. Vereins zu Bonn.
- Fig. 3\*\*. Dieselbe Art. Unvollständiges Kopfschild, von Daun. Sammlung der geologischen Landesanstalt.
- Fig. 4, 4a. Dieselbe Art. Vollständiges Pygidium eines mittelgrossen Individuums. Von Daun. Sammlung der Bonner Universität.
- Fig. 5. Dieselbe Art. Kleines, schlankes, spitzschwänziges (einem Männchen angehörendes?) Pygidium. Von Daun. Aus derselben Sammlung wie Fig. 4.
- Fig. 6. Dieselbe Art. Etwa 5 fach vergrösserte Sculptur eines Exemplares von der Grube »Alte Mahlscheid« bei Herdorf im Siegen'schen. Sammlung der Bonner Universität.
- Fig. 7. *Homalonotus ornatus* C. Koch . . . . . p. 23.  
 Grosses, etwas in die Breite verzogenes Pygidium von Bodenrod bei Butzbach. Sammlung des Herrn F. Maurer in Bendorf (vergl. Taf. 2).
- Fig. 8\*. *Homalonotus scabrosus* C. Koch = *gigas* A. Römer . . . . . p. 43<sup>1)</sup>.  
 Kopfschild eines jüngeren Individuums. Aus einer gelben Grauwackenschicht bei der Hohenrheiner Hütte unweit Niederlahnstein (Basis der Oberen Coblenzstufe). Koch'sche Sammlung.
- Fig. 9\*. Dieselbe Art. Pygidium eines kleineren (männlichen?) Exemplares. Von derselben Localität. Koch'sche Sammlung.
- Fig. 10\*\*. Dieselbe Art. Pygidium eines mittelgrossen Individuums. Von derselben Localität. Sammlung der geologischen Landesanstalt.

<sup>1)</sup> Vergl. pag. 73.







**Tafel IV.**

Fig. 1\*, 2\*. *Homalonotus scabrosus* C. Koch = *gigas* A. Römer . . . . . p. 43<sup>1)</sup>.  
Zwei grössere Kopfschilder.

Fig. 3, 3a\*. Dieselbe Art. Pygidium von mittlerer Grösse.

Fig. 4\*. Dieselbe Art. Hypostom<sup>2)</sup>.

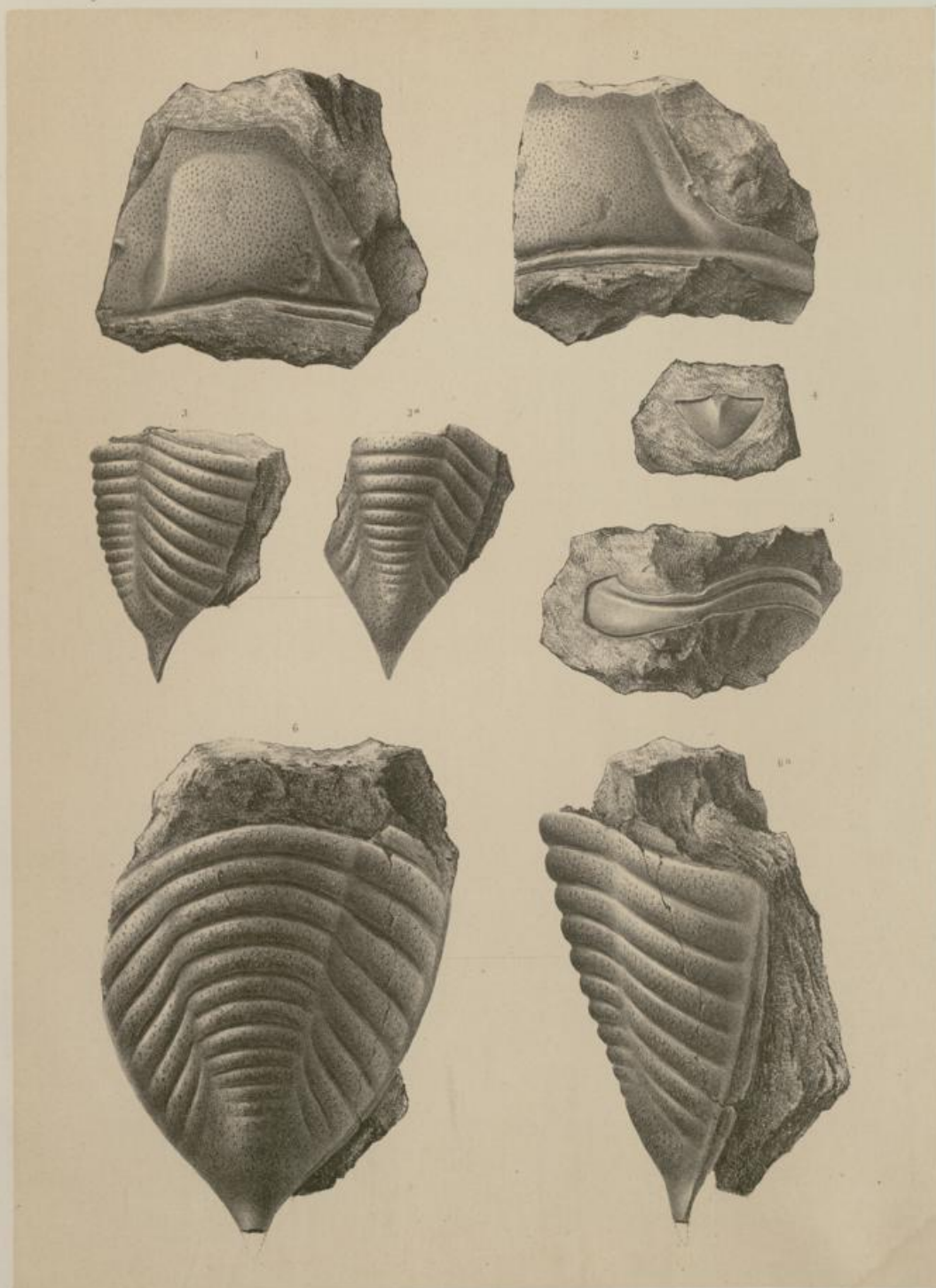
Fig. 5\*. Dieselbe Art. Steinkern eines isolirten Thoraxsegmentes.

Fig. 6, 6a\*. Dieselbe Art. Sehr grosses Pygidium.

Sämmtlichen Abbildungen dieser Tafel liegen Exemplare der Koch'schen Sammlung zu Grunde, die von der Hohenheimer Hütte unweit Niederlahnstein stammen (vergl. die Erklärung zu Taf. 3, Fig. 8).

<sup>1)</sup> Vergl. pag. 73.

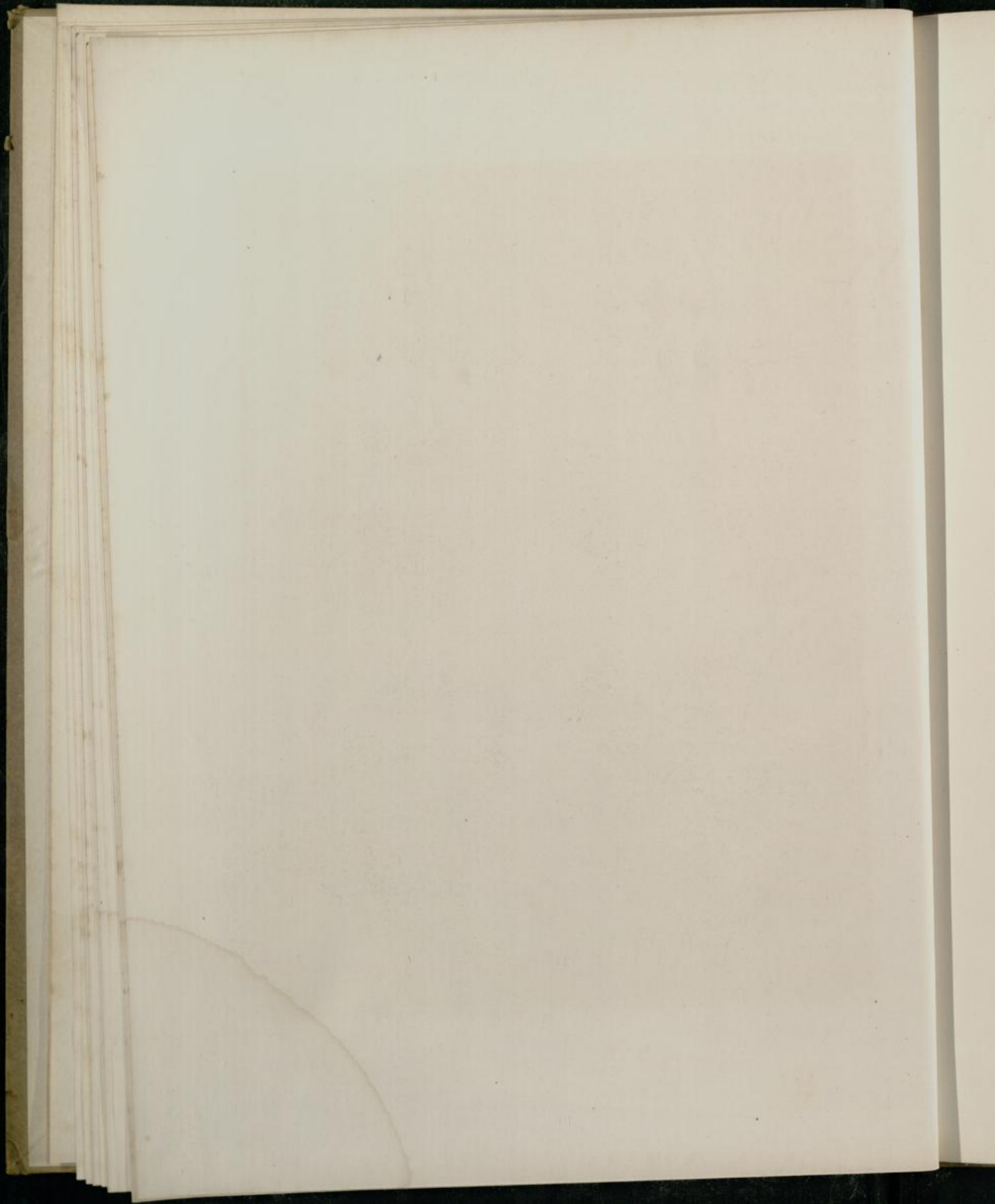
<sup>2)</sup> Der abgebildete Körper weicht in seiner Gestalt so sehr von sonstigen *Homalonotus*-Hypostomen ab, dass seine Deutung als ein solches zweifelhaft erscheint. (D. Herausg.)



F. Ohmann u. C. Koch, del.

F. Ohmann lith.

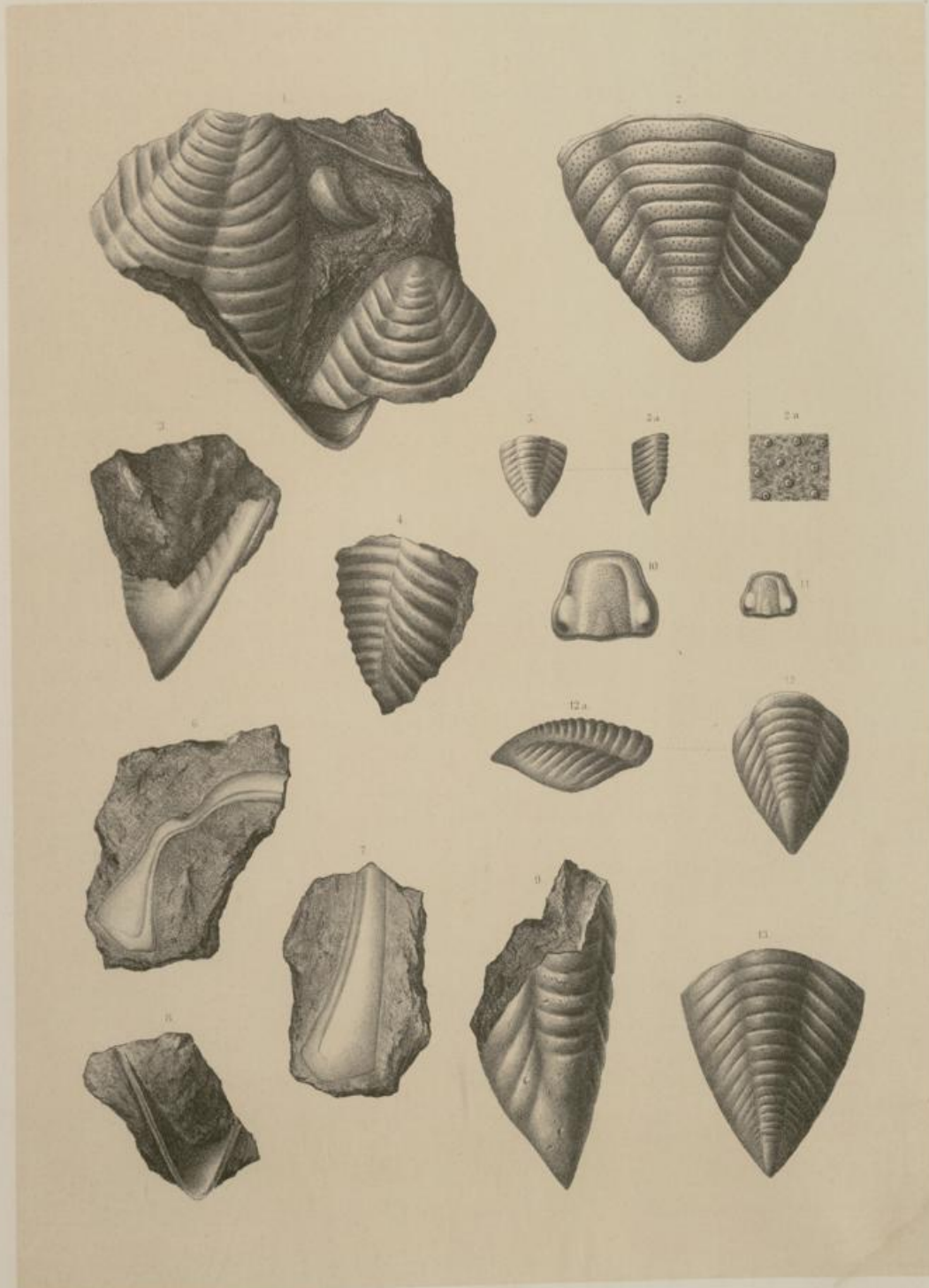






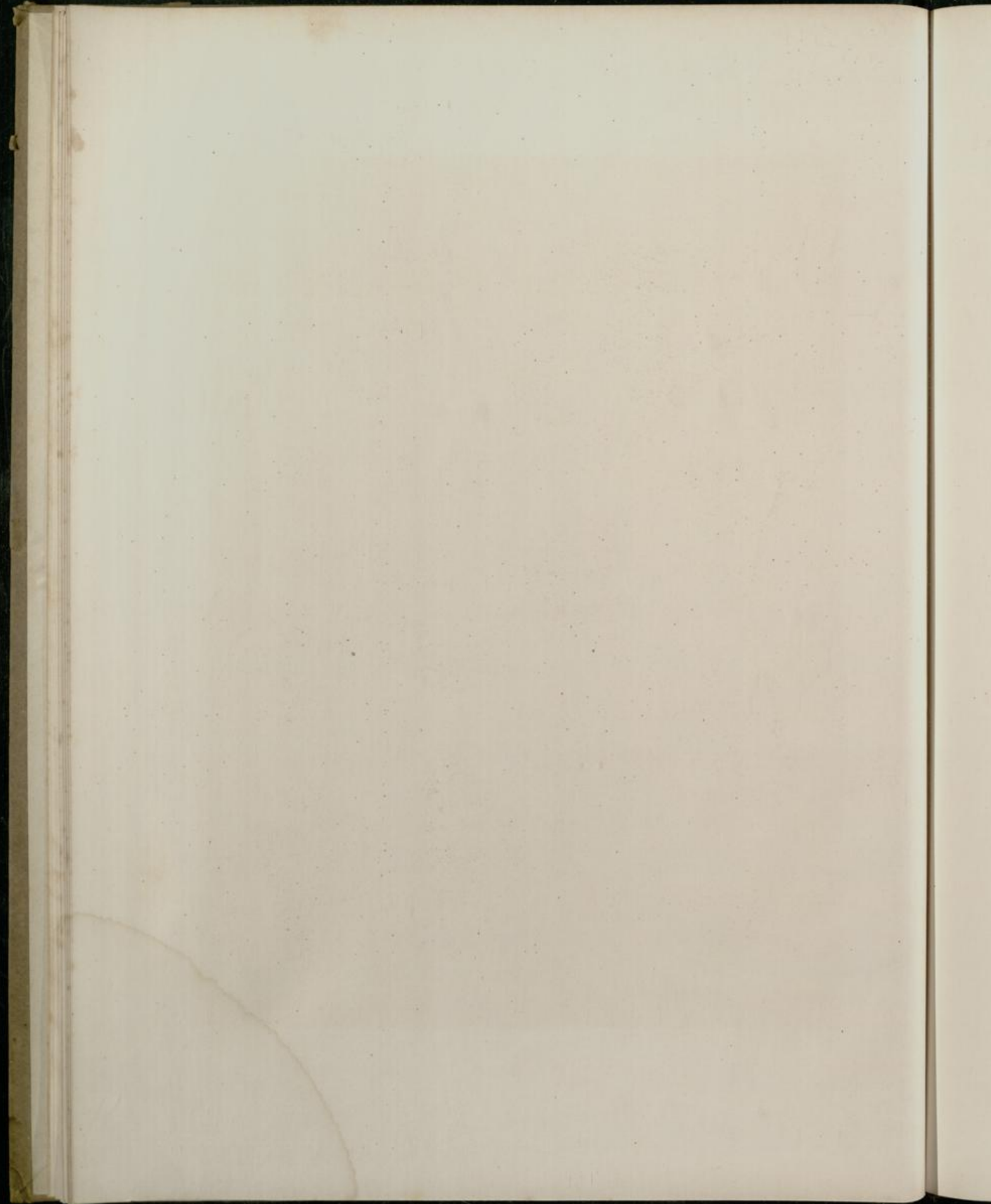
**Tafel V.**

- Fig. 1, 3, 4. *Homalonotus crassicauda* Sandberger . . . . . p. 39.  
 Unvollständige Pygidien. Original-Exemplare der Brüder Sandberger im Wiesbadener Museum.
- Fig. 2, 2a. Dieselbe Art. Wohl erhaltenes Pygidium. Von Daleiden in der Eifel. Sammlung des naturhistor. Vereins zu Bonn. 2a Sculptur einer Pseudopleure, ungefähr 5 mal vergrößert.
- Fig. 5. Dieselbe Art. Kleines, schmales, spitzschwänziges Pygidium (Männchen?). Aus dem Quarzit der Unteren Coblenzstufe, von der Grube Friedrichsseegeen bei Braubach. Sammlung des Herrn Bergrath Ulrich in Diez.
- Fig. 6, 7. *Homalonotus Roemeri* de Koninck . . . . . p. 28.  
 Zwei Rippenenden. Aeltere unterdevonische Grauwacke des Ziegenberges bei Ober-Seelbach im Siegen'schen. Sammlung des naturhistor. Vereins zu Bonn.
- Fig. 8. Dieselbe Art. Unvollständiges Pygidium, von der Rückseite gesehen. Aeltere Siegen'sche Grauwacke. Sammlung des naturhistor. Vereins.
- Fig. 9. Dieselbe Art. Unvollständiges, verdrücktes Pygidium. Vom Siegerberge bei Siegen. Aus derselben Sammlung.
- Fig. 10, 11, 12, 12a. Dieselbe Art. Zwei Köpfe und ein Schwanz. Aus dem Unterdevon der belgisch-französischen Ardennen. Copieen nach de Koninck.
- Fig. 13. Dieselbe Art. Restaurirter Schwanz. Aus dem Quarzit des Dürrberges im Altwatergebirge. Copie nach F. Römer.



© Koch, geol.

E. Giesecke lith.

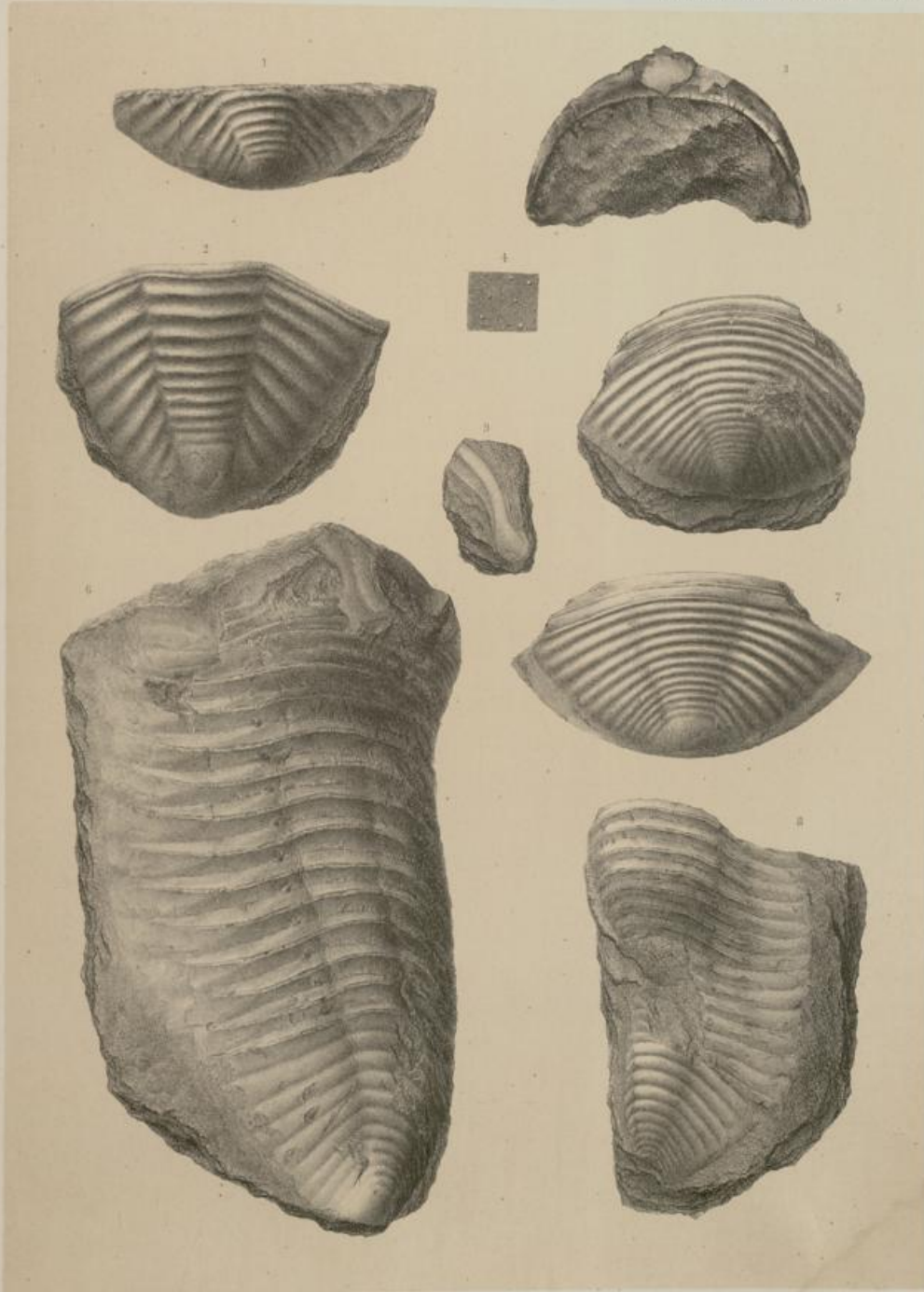




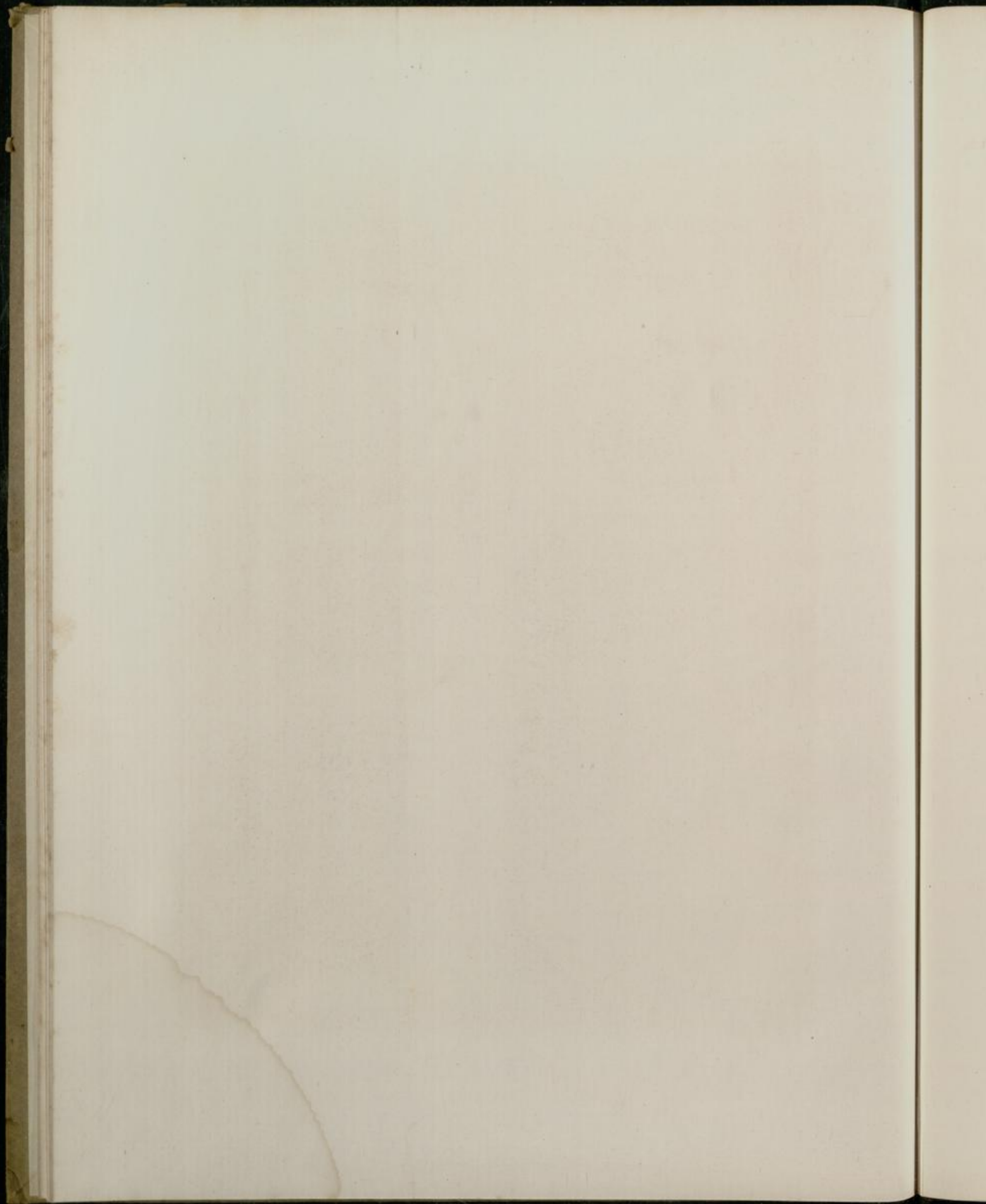
**Tafel VI.**

- Fig. 1\*, 2. *Homalonotus obtusus* Sandberger . . . . . p. 49.  
Zwei vollständige Pygidien (Fig. 1 verdrückt!). Aus dem Orthoceras-Schiefer  
von Wissenbach. Koch'sche Sammlung<sup>1)</sup>.
- Fig. 3. Dieselbe Art. Unterrand des Kopfschildes. Von Wissenbach. Copie nach Sandberger.
- Fig. 4. Dieselbe Art. Sculptur einer Pseudopleure, ungefähr 5 mal vergrößert. Wissen-  
bach. Koch'sche Sammlung.
- Fig. 5\*\*. *Homalonotus multicostratus* C. Koch . . . . . p. 52.  
Pygidium. Aus dem Dachschiefer von Niedererbach unweit Hadamar. Samm-  
lung der geologischen Landesanstalt.
- Fig. 6\*. Dieselbe Art. Rumpf und Pygidium. Von derselben Localität. Koch'sche Sammlung.
- Fig. 7. Dieselbe Art. Pygidium. Von Niedererbach. Sammlung des Herrn Bergrath Ulrich  
in Diez.
- Fig. 8. Dieselbe Art. Rumpf und Schwanzschild eines kleineren Individuums. Niedererbach.  
Sammlung des Wiesbadener Museums.
- Fig. 9. Dieselbe Art. Ende einer Pleure. Von Niedererbach. Ulrich'sche Sammlung.

<sup>1)</sup> Das Original zu Fig. 2 hat sich in der Koch'schen Sammlung nicht auffinden lassen. (D. Herausg.)









Tafel VII.

- Fig. 1. *Homalonotus planus* Sandberger . . . . . p. 61.  
Verdrücktes, etwas ergänztes Exemplar. Aus dem Dachschiefer (Hunsrückschiefer)  
der Grube Ludwig bei Caub. Sammlung des Herrn F. Maurer in Bendorf.
- Fig. 2\*. Dieselbe Art. Unvollständiges Kopfschild. Aus demselben Schiefer, von derselben  
Localität. Koch'sche Sammlung.
- Fig. 3\*\*. Dieselbe Art. Rumpf und Schwanz eines grossen Exemplars. Aus dem Dachschiefer  
von Caub. Sammlung der geologischen Landesanstalt.
- Fig. 4. Dieselbe Art. Sculpturen auf der Glabella (links) und auf dem Thorax (rechts), in  
ungefähr 10facher Vergrösserung.
- Fig. 5\*. *Homalonotus laevicauda* Quenstedt<sup>1)</sup> . . . . . p. 60.  
Unvollständiges, offenbar verdrücktes Kopfschild. Aus dem Hunsrückschiefer des  
Homberges bei Buhlenberg unweit Birkenfeld. Sammlung der geologischen Landes-  
anstalt (vergl. Taf. 8, Fig. 7).

<sup>1)</sup> Die Zugehörigkeit dieses und des Taf. 8, Fig. 7 abgebildeten Stückes zu *Homalonotus laevicauda* erscheint mir fraglich. (D. Herausg.)



C. Koch u. E. Dunst. 1877.

W. Pöhl. 1877.

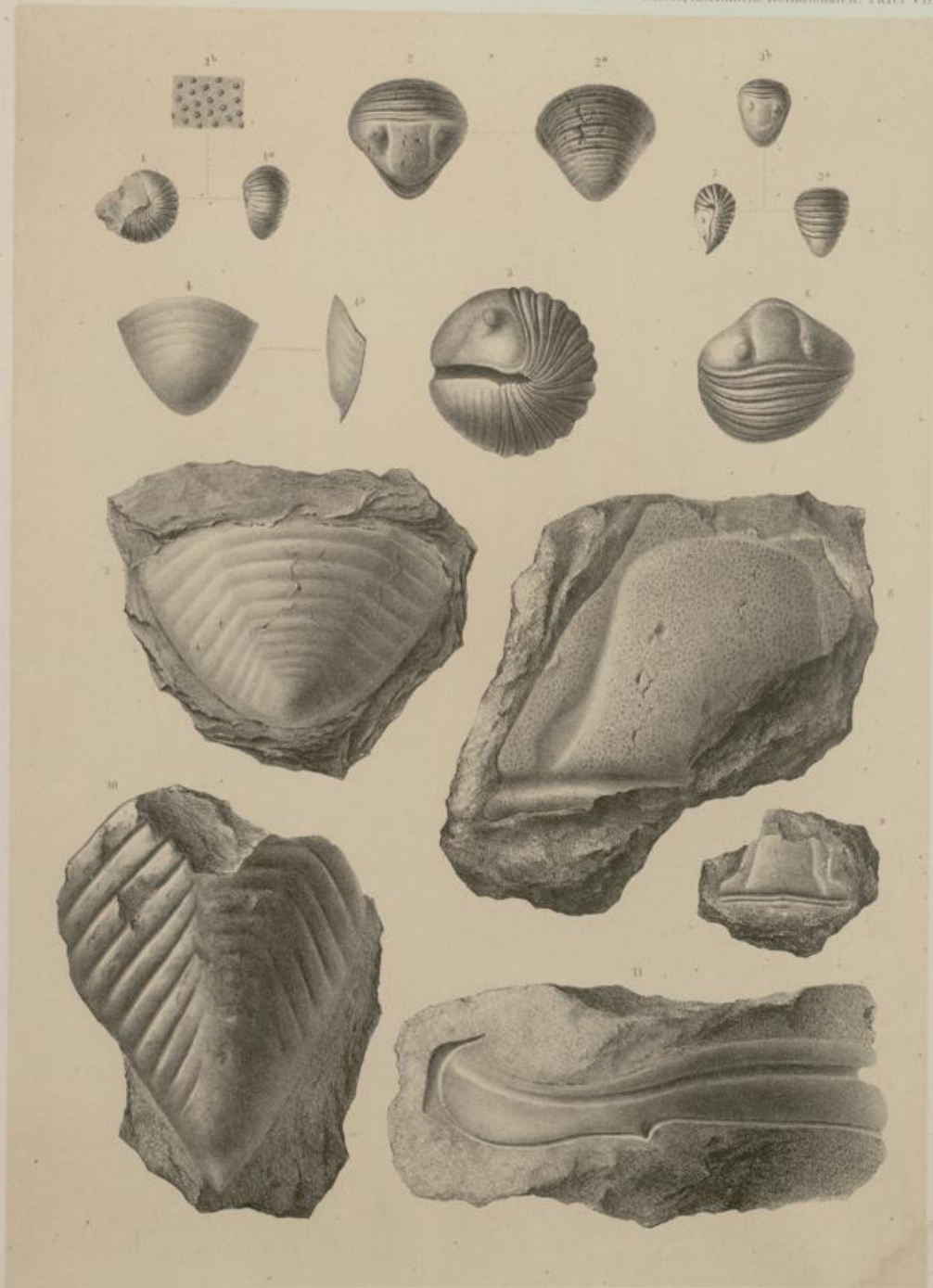




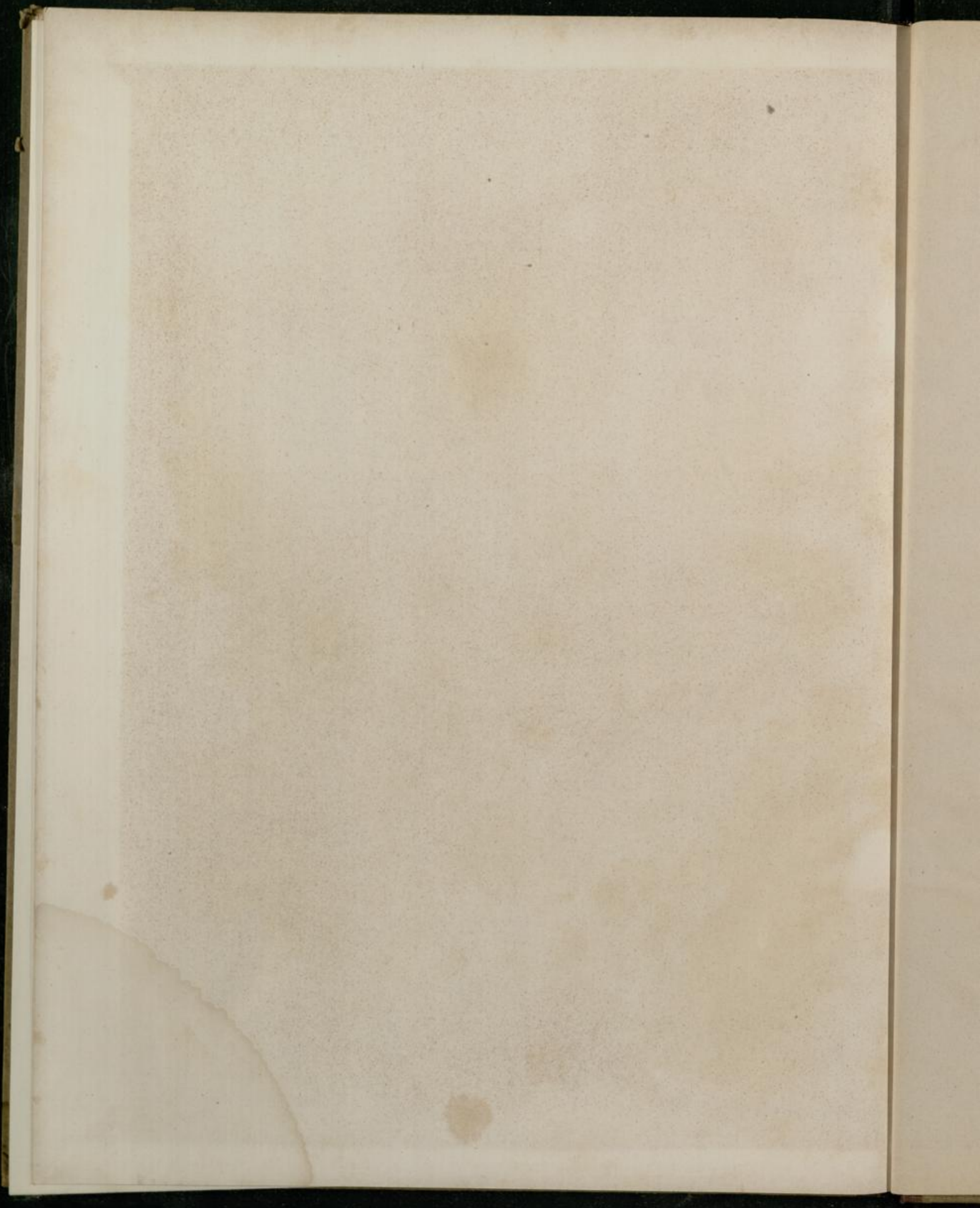
**Tafel VIII.**

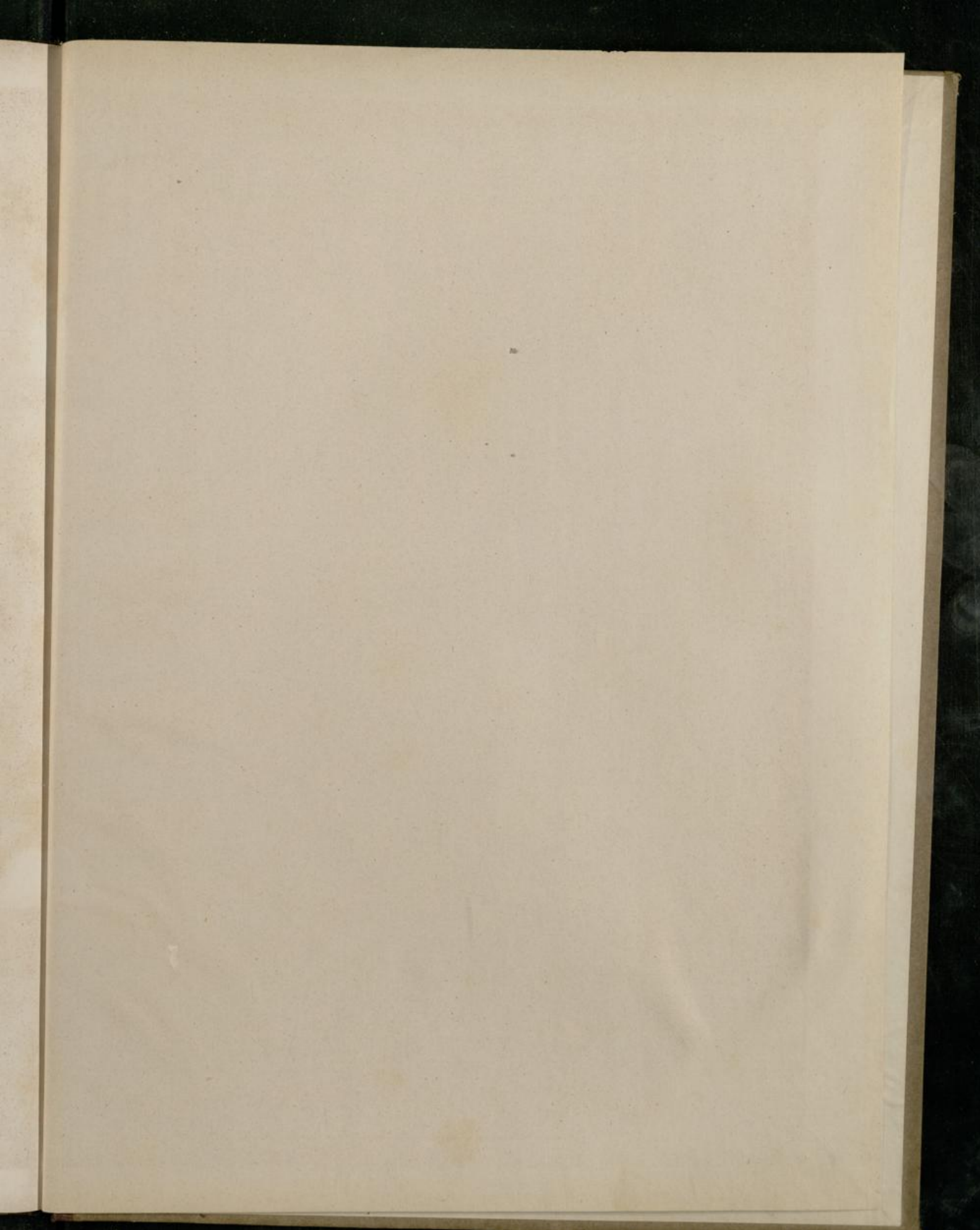
- Fig. 1, 1a, 1b; 3, 3a, 3b. *Homalonotus laevicauda* Quenstedt . . . . . p. 55.  
 Zwei kleine, vollständige Exemplare. Aus der Grauwacke von Daleiden in der Eifel (Obere Coblenzstufe). Fig. 1 b Sculptur einer Pseudopleure, etwa 5fach vergrössert. Sammlung des naturhistor. Vereins zu Bonn.
- Fig. 2, 2a\*\*. Dieselbe Art. Vollständiges, etwas grösseres Exemplar. Von Daleiden. Sammlung der geologischen Landesanstalt.
- Fig. 4. Dieselbe Art. Pygidium eines mittelgrossen Exemplares. Aus der Grauwacke von Niederlahnstein (Obere Coblenzstufe). Sammlung des naturhistor. Vereins.
- Fig. 5, 6. Dieselbe Art. Zwei grössere, vollständige Individuen. Daleiden. Naturhistor. Verein.
- Fig. 7\*. Dieselbe Art. Pygidium aus dem Hunsrückschiefer des Homberges unweit Birkenfeld. Sammlung der geologischen Landesanstalt<sup>1)</sup> . . . . . p. 60.
- Fig. 8\*\*. *Homalonotus gigas* A. Römer = *scabrosus* C. Koch . . . . . p. 73.  
 Unvollständiges, grosses Kopfschild. Aus dem Grauwackensandstein des Kahleberges im Oberharz. Sammlung der Berliner Universität.
- Fig. 9\*\*. Dieselbe Art. Kleines Kopfschild. (Original zu A. Römer's *Homalonotus latifrons*.) Von derselben Localität. Sammlung der Clausthaler Bergakademie.
- Fig. 10\*\*. Dieselbe Art. Ein stark abgeriebenes Pygidium. Von derselben Localität (Schalke). Sammlung der Clausthaler Bergakademie.
- Fig. 11\*\*. Dieselbe Art. Steinkern eines isolirten Thoraxsegmentes eines sehr grossen Individuums. Von derselben Localität. Sammlung der geologischen Landesanstalt.

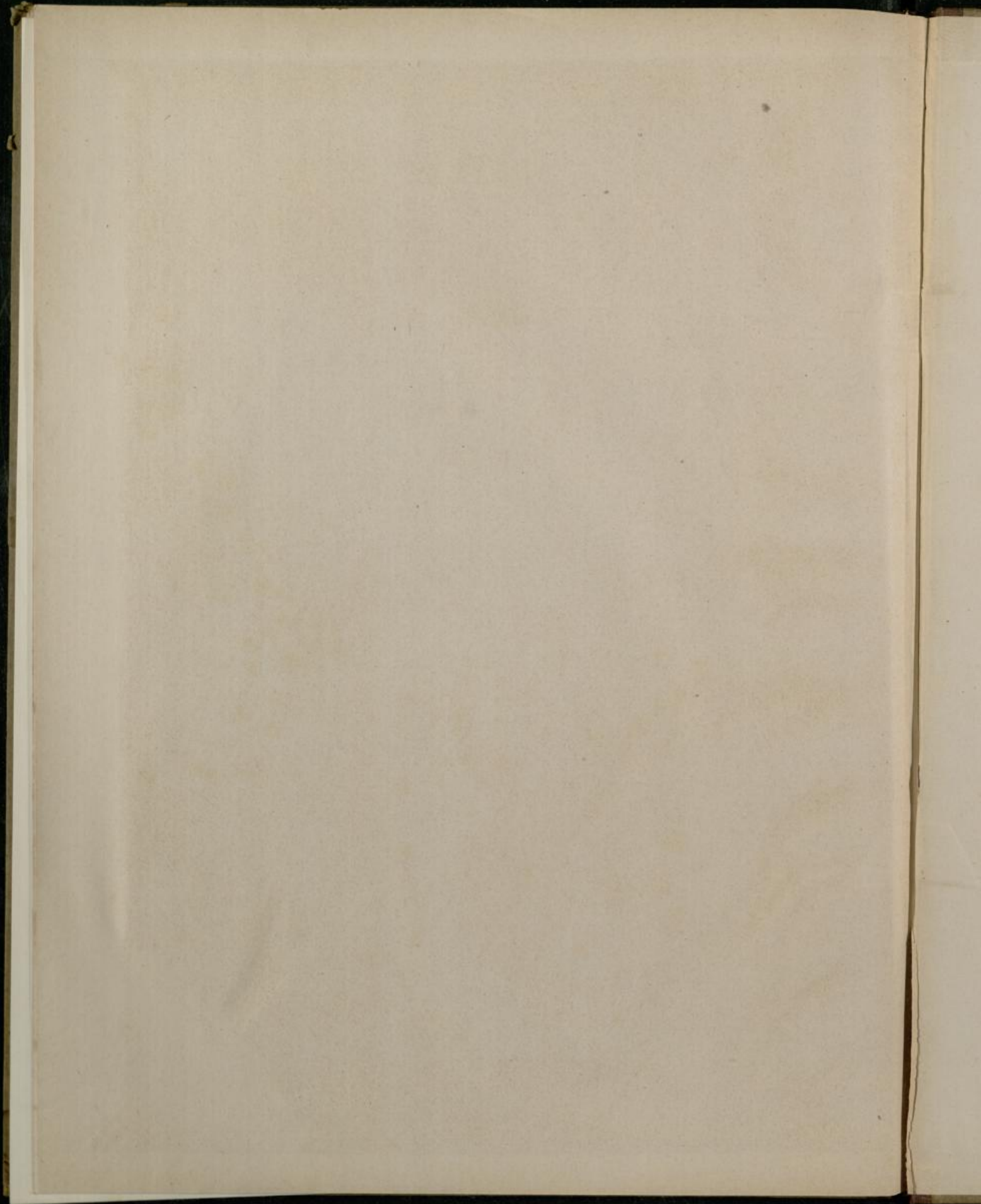
<sup>1)</sup> Vergl. die Anmerkung zu Taf. 7, Fig. 5.

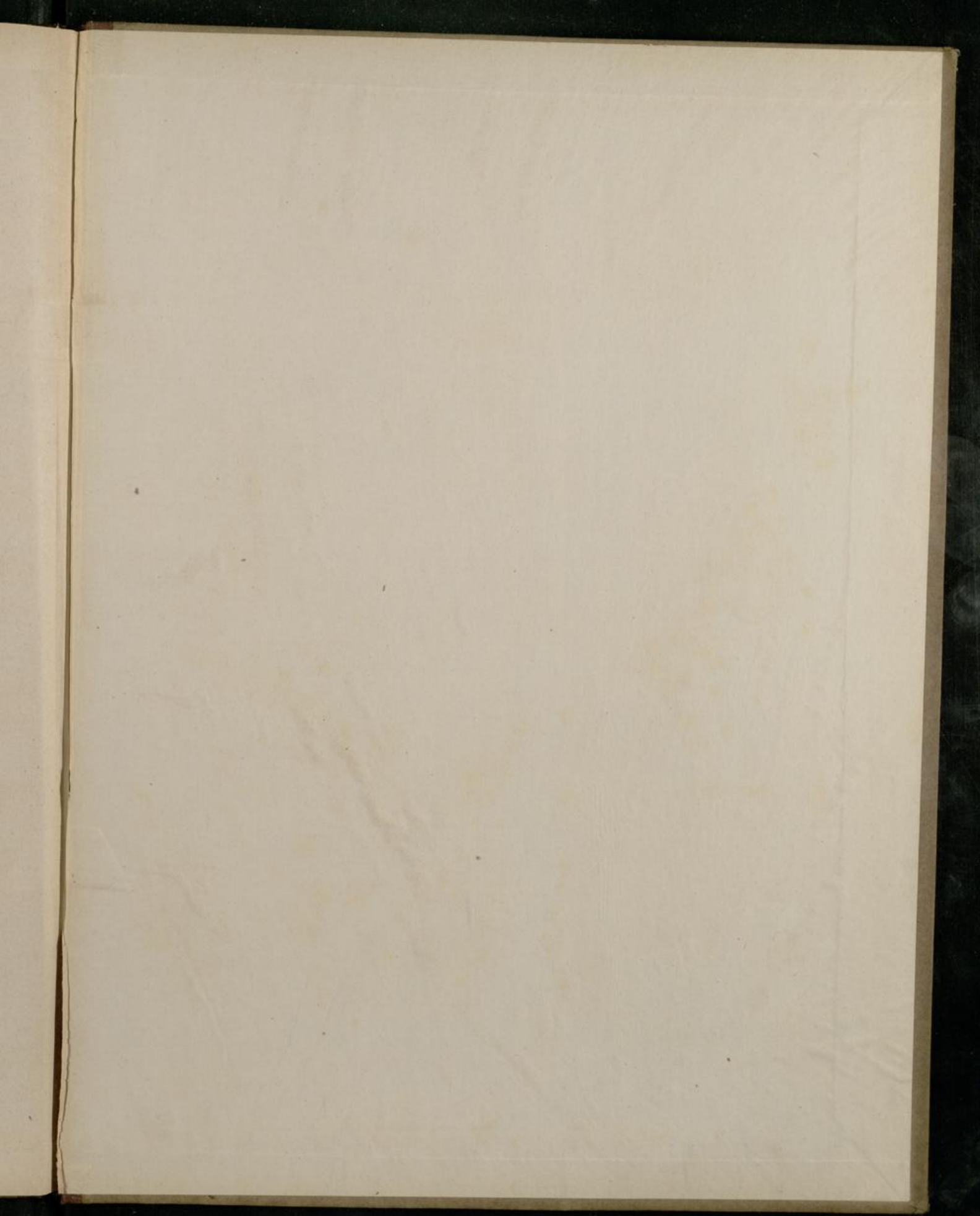












.....  
A. W. Schade's Buchdruckerei (L. Schade) in Berlin, Stallschreiberstr. 45-46.  
.....